

VIROLAHTI

Kurkelantien parannushankkeen arkeologinen tarkkuusinventointi 2019



Juuso Koskinen
Hannu Poutiainen



Tilaja: Kaakkois-Suomen ELY-keskus

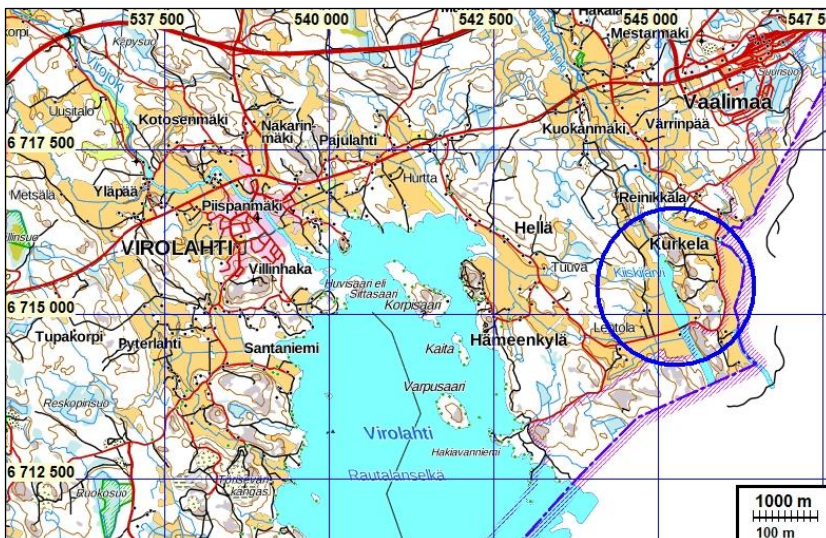
Sisältö

Perustiedot	2
Tutkimusalueen kartta	3
Inventointi	4
Himanpellot (1000011048)	5
Kurkela Kallio (1000011060)	12
Muu tutkimusalue	22
Tulos	24
Lähteet	26
Vanhoja karttoja	27

Kansikuva: Näkymä Himanpeltojen muinaisjäännösalueen eteläreunalta koilliseen. Koeojia kaivettiin oikealla näkyvältä metsäsaarekkeelta pohjoiseen päin.

Perustiedot

- Alue:* Suunniteltu tielinja (n. 2,9 km), enimmäkseen olemassa olevan tien kohdalla, Virolahden Kurkelassa. Linja kulkee kiinteän muinaisjäännöksen Virolahti Himanpellot (mj-tunnus 1000011048) ja muun kulttuuriperintökohteen Kurkela Kallio (1000011060) alueilla.
- Tarkoitus:* Selvittää sijaitseeko suunnitellun tielinjan kohdalla tai läheisyydessä suojelua vaativia arkeologisia jäännöksiä. Tarkkuusinventointi.
- Maastotyö:* 18.-20.12. 2019.
- Kustantaja:* Kaakkois-Suomen ELY-keskus
- Aikaisemmat tutkimukset:* Enqvist 2007, inventointi.
- Tekijät:* Maastotyö: Juuso Koskinen ja Hannu Poutiainen. Valmistelu ja raportti: Juuso Koskinen
- Tulokset:* Kurkela Kallion (1000011060) kohdalta löytyi suojeltavaa historiallisen ajan kulttuurikerrosta n. 10 m tielinjan keskipisteestä. Muualta tutkimusalueelta ei löytynyt suojeltavia arkeologisia jäännöksiä. Kohteiden Himanpellot (1000011048) ja Kurkela Kallio (1000011060) rajauksia voidaan muuttaa tutkimustulosten perusteella.
- Löydöt:* Tutkimuksen esinelöydöt olivat peräisin sekoittuneista kerrostumista, ja ne poistettiin dokumentoinnin jälkeen.

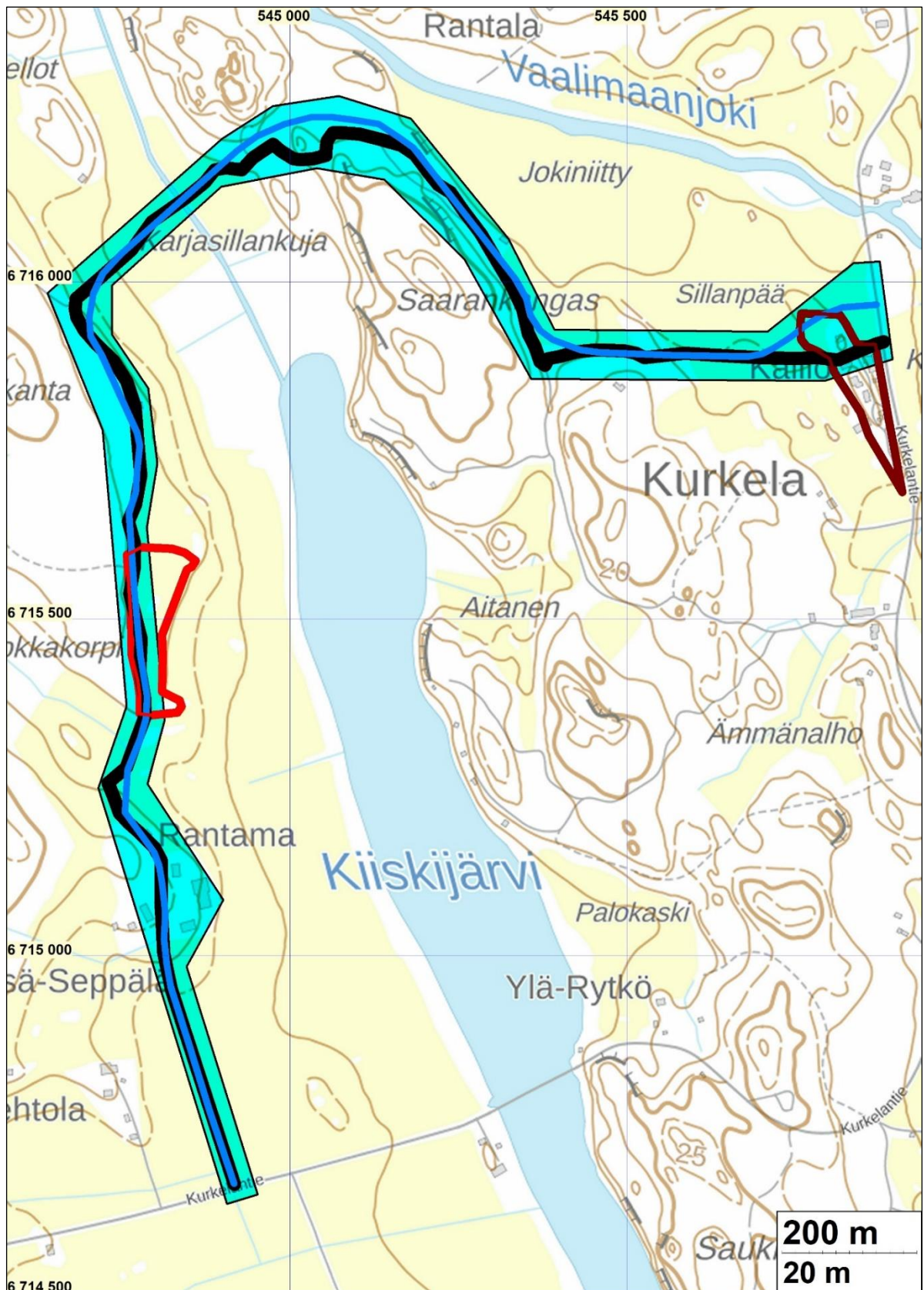


Tutkimusalue sijaitsee sinisen ympyrän sisällä

Muita tietoja:

Koordinaatit ja kartat ovat ETRS-TM35FIN ja N2000 järjestelmissä. Paikannukset on mitattu GNSS vastaanottimella. Kartat ovat Maanmittauslaitoksen maastotietokannasta 12/2019, ellei toisin mainittu. Muinaisjäännösrekisteri on tarkastettu 12/2019. Valokuvia ei ole talletettu mihinkään viralliseen arkistoon, eikä niillä ole mitään kokoelmatunnusta. Valokuvat ovat digitaalisia, ja ne ovat tallessa Mikrolahti Oy:n serverillä. Kuvat: J. Koskinen, H. Poutiainen ja tuntematon kuvaaja.

Tutkimusalueen kartta



Vaaleanvihreällä korostettu alue: Tutkimusalue

Musta viiva: Nykyinen tie

Sininen viiva: Suunniteltu tielinja

Punainen viiva: Himanpellot (mj-tunnus 1000011048), kiinteä muinaisjäänös.

Ruskea viiva: Kurkela Kallio (1000011060), muu kulttuuriperintökohde.

Inventointi

Kaakkois-Suomen ELY-keskus suunnittelee Virolahden Kurkelantien parantamista. Museovirasto antoi 4.12.2019 hankkeesta lausunnon (MV/1713/05.01.00/2019), jonka mukaan suunnittelualueella tulee tehdä arkeologinen tarkkuusinventointi, jossa selvitetään, onko siellä säilynyt kiinteitä muinaisjäännöksiä. Kaakkois-Suomen ELY-keskus tilasi tarkkuusinventoinnin Mikroliitti Oy:ltä.

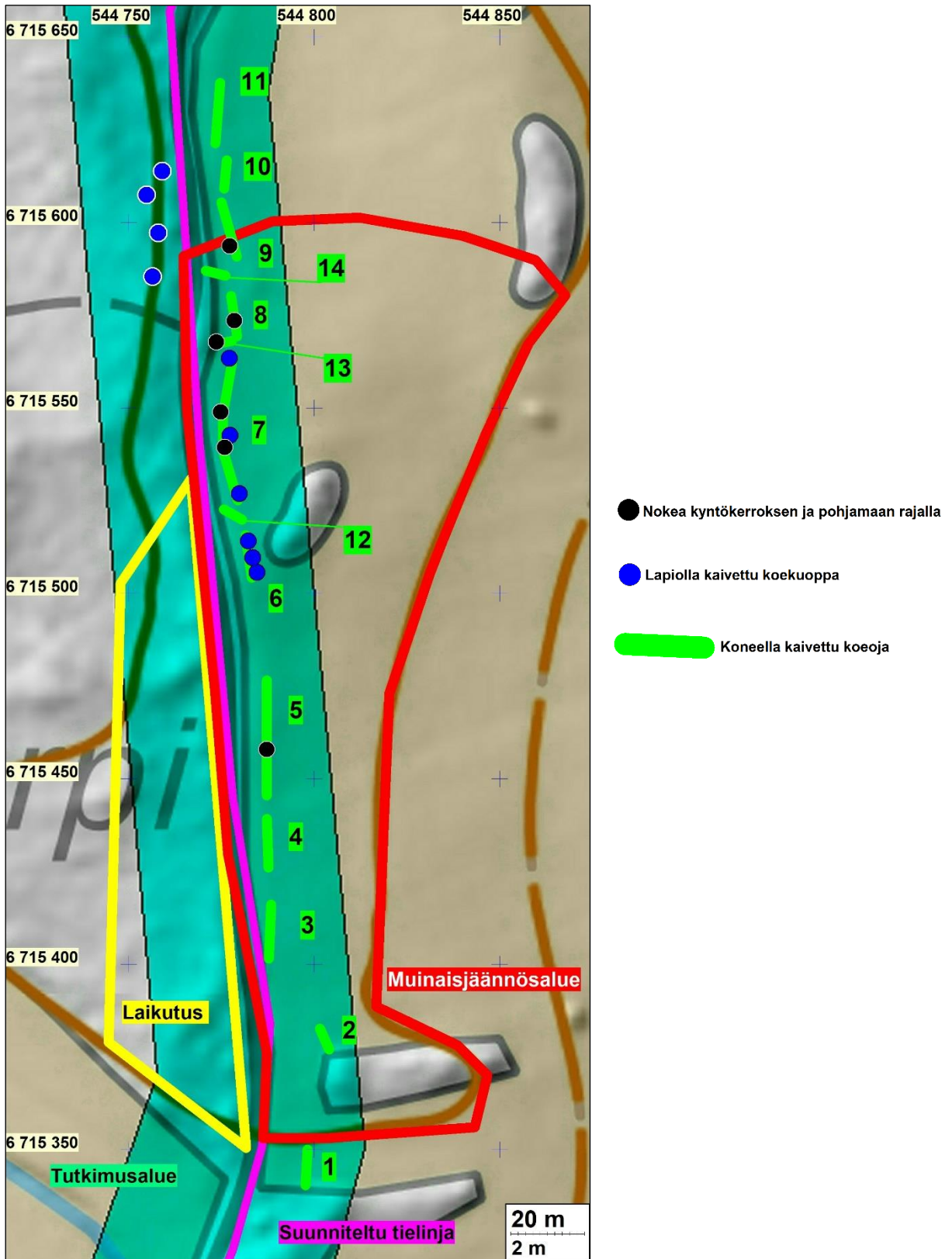
Tutkittava tielinja on n. 2,9 km pitkä, ja se sijaitsee Virolahden Kiiskijärven ympäristössä. Se alkaa etelässä Kurkelantiestä, suuntaa siitä pohjoiseen ja kulkee osaltaan pitkin *kiinteän muinaisjäännöksen* Himanpellot (1000011048) alueen länsireunaa, kiertää Kiiskijärven idän sekä pohjoisen puolelta ja yhtyy takaisin Kurkelantiehen Vaalimaanjoen eteläpuolella. Suunniteltu tielinja kulkee suurimmaksi osakseen nykyisen tielinjan kohdalla. Pohjoisimmalla kohdallaan, Saarankankaan ja Karjasillankujan välisellä kallioalueella, se on suunniteltu kulkemaan maaston matalimmassa kohdassa, useita kymmeniä metrejä pohjoiseen nykyiseltä tielinjalta. Toinen isompi poikkeama on tutkimusalueen itäpäässä, jossa suunniteltu tielinja kiertää Kallion tilan pohjoispuolelta Kurkelantielle, kulkien Kurkela Kallio (1000011060) *muun kulttuuriperintökohteen* reuna-alueen läpi. Tutkimusalue levittäytyy vyöhykkeenä suunnitellun tielinjan mukaisesti siten, että tutkimusalueen raja sijaitsee n. 20-100 m etäisyydellä suunnitellun tielinjan keskipisteestä.

Tutkimusalue sijaitsee korkeudella n. 5-15 m mpy. Sen alue on kohonnut Itämeren pinnan yläpuolelle Litorinavaiheessa. Litorinavaiheen vesi on ollut korkeimmillaan Virolahdella n. 25 m mpy, ajalla n. 5500-5000 eKr. Tämän jälkeen veden pinta on laskenut n. 10 m mpy tasolle kivikauden lopulle tultaessa, eli n. 1800 eKr, ja siitä vedenpinta on jatkanut hitaasti laskuaan nykyiselle tasolle. Vesistöhistorian perusteella tutkimusalueella on siis ollut mahdollista asua kivikauden lopulta lähtien. Alueelta tunnetaan yksi kivikautiseksi arvioitu asuinpaikka, Himanpellot (1000011048), joka on löydetty 2007 inventoinnissa, eikä sitä ole sen jälkeen tutkittu. Vuoden 2007 inventoinnissa kohteella sijaitsevalta pellolta löydettiin kvartsi-iskoksia, rantaterassia muistuttavan maastonmuodon päältä. Kohde on suojeltu *kiinteänä muinaisjäännöksenä*. Suunniteltu tielinja kulkee muinaisjäänösalueen länsireunaa pitkin, etelästä pohjoiseen.

Tutkimusalueelta tunnetaan yksi historiallisen ajan asuinpaikka, Kurkela Kallio (1000011060), joka on suojeltu *muuna kulttuuriperintökohteena*. Kohde on löytynyt samassa inventoinnissa kuin Himanpeltojen (1000011048) asuinpaikka. Inventointiraportin mukaan Kurkelan (Kwrekelaby) talot ovat sijainneet Virolahden kaakkoisosassa Vaalimaanjoen etelärannalla, ja kylä mainitaan 1544 savuluettelossa, jossa siihen kuului tuolloin seitsemän taloa. Asutus on paikannettu myös 1836 isojakokartalta (Enqvist 2007b: 41). Suunniteltu tielinja kulkee kohteen pohjoisen reuna-alueen läpi.

Maastotöiden valmisteluissa käytiin läpi vanhoja karttoja vuosilta 1826-1984. Karttojen vanhaan asutukseen ja maankäyttöön liittyvät havainnot käsitellään raportin alaluvuissa sekä luvussa [vanhoja karttoja](#). Maastotöiden valmistelussa tutkittiin myös Maanmittauslaitoksen laserkeilausaineistosta tuotettua maastomallia, josta etsittiin muotonsa ja sijaintinsa kannalta muinaisjäännöksiä muistuttavia piirteitä, mutta sellaisia ei löytynyt. Tutkimuksen maastotyön tekivät Juuso Koskinen ja Hannu Poutiainen, hyvissä olosuhteissa. Myöhäisestä ajankohdasta huolimatta, sää oli tutkimusaikana syksyisen sateinen, eikä lunta tai routaa esiintynyt.

Himanpellot (1000011048)



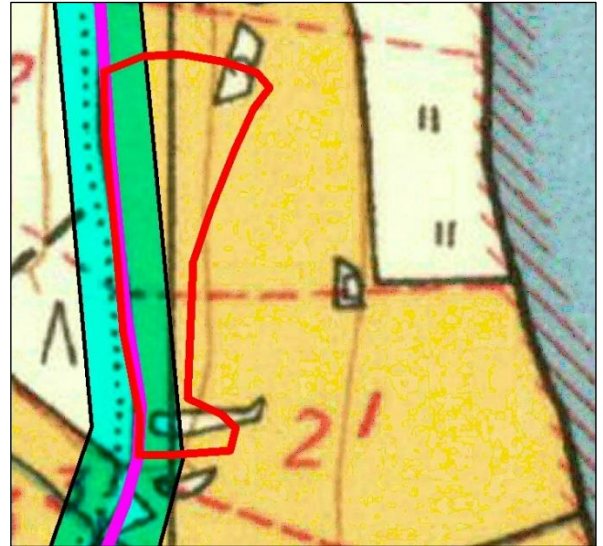
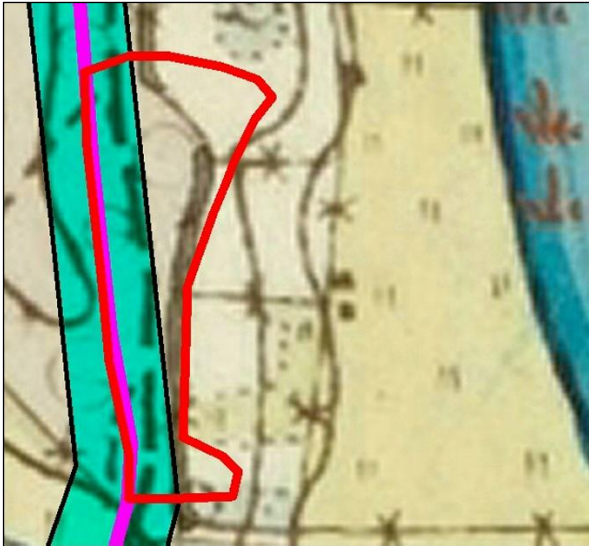
Suunniteltu tielinja kulkee Himanpeltojen muinaijännösalueen (1000011048) länsireunaa pitkin, nykyisin olemassa olevan tien kohdalla. Tien itäpuolella, eli muinaijännösalueella, on loivapiirteistä peltoa. Pellon alueella on metsäsaarekkeita, joille on raivattu suurikokoisia lohkareita. Muinaijännösalueen kohdalla esiintyvä peltoala on raivaamattomana vielä 1870-1920 luvun seanaatinkartalla, ja vuoden 1958 peruskartalla kohdalla esiintyy käytännössä nykyisen muotoinen

pelto. Tien länsipuolella on louhikkoista metsä- ja avohakkuumaastoa. Tien länsipuolen eteläosassa oli tutkimushetkellä laaja metsänistutusalue, jonka tiheään esiintyvissä laikuissa maa oli vielä auki. Sen pohjoispuolella oli ehjää metsää. Laikutusalueen ja ehjän metsämaaston välissä esiintyi kaistale avohakkuualueita, jossa laonnut heinä peitti mahdollisia laikutskuoppia.

Tien itäpuolella olevaa peltoaluetta tutkittiin kaivamalla koeojia kaivinkoneella ja lapiolla n. 40x40 cm koekuoppia. Koeojien ja -kuoppien aluetta käytiin läpi myös pintahavaintoja tehden. Pellon pinta oli sängellä, joten pintapoiminnan kannalta näkyvyys siinä oli tyydyttävä. Koeojat kaivettiin hieman yli 1 m leveällä kauhalla, ja maata poistettiin kerrallaan n. 5 – 10 cm paksuudelta. Koeojia kaivettiin tiheimmin pellon korkeimmalle kohdalle, terassimaisen, mutta hyvin loivapiirteisen maastonmuodon alueelle, josta 2007 inventoinnissa kvartsi-iskokset ovat todennäköisesti löytyneet (ks. Enqvist 2007a: 72–73). Samaa maastonkohtaa tutkittiin myös kaivamalla koekuoppia lapiolla. Koeojissa ja -kuopissa peltomulta oli n. 30 cm paksu. Pellon alavilla kohdilla peltomullan alta tuli esille luontainen harmaa savi. Pellon korkeimmalla kohtaa pohjamaa oli paikoitellen rapakivensekaista hiesumoreenia, jossa esiintyi myös harvoja muutaman kymmenen senttimetrin leveitä kiviä. Joidenkin koeojien pohjamaan pinnassa tai kyntökerroksen alaosassa oli nokijälkiä. Useimmiten koeojien nokijäljet olivat hailakoita, eivätkä voimakasvärisetkään laikut jatkuneet muutamaa senttimetriä syvemmälle pohjamaahan. Nokijäljet esiintyivät koeojissa nykyisen tien puolella, ja ne saattavat liittyä nykyaikaiseen toimintaan, kuten paikalle tuotujen roskien polttamiseen tai kuluttamiseen. Noki on voinut kulkeutua pohjamaan pintaan pellon multaa käännettäessä. Se voi olla myös peräisin ennen pellon kivien raivausta tehdystä kaskiviljelystä tai maastopalosta. Koeojassa 3 noen yhteydessä esiintyi rapautunutta kiveä. Kivi on todennäköisesti alueelle luontaista rapakiveä, eikä tulenpidon seurauksena rapautunutta liesi- tai kiuaskiveä. Koeojan 13 moreenisessa pohjamaassa esiintyi nokilaikku, jossa oli vielä jäljellä osin palamaton oksankatkelma, jollainen ei voi säilyä moreenimaan pintaosassa esihistorialliselta ajalta asti. Missään koeojassa tai pellolle kaivetussa koekuopassa ei ollut yhtään arkeologista löytöä, eikä niitä löytynyt myöskään pellon pinnalta.

Tien länsipuolen alueita tutkittiin pintapoimimalla ja kaivamalla lapiolla n. 40x40 cm koekuoppia. Länsipuolen pohjoisosan louhikkoiseen metsään tehtiin koekuoppia kohdalle, jossa oli kivikautiselle asuinpaikalle sopivaa, jokseenkin tasaista metsämaata. Pintamaa koekuopissa oli tummaa humusta ja pohjamaa hiekkamoreenia. Koekuopista ei tullut esille mitään arkeologisiin jäännöksiin viittaavaa. Tien länsipuolen eteläosan laikutuksissa esiintyi ainoastaan luontaista rapakivensekaista moreenia ja humusta. Laikutusalueen ja koekuopitetun louhikkoisen metsämaan välissä ollut laonnut heinän peittämä ja osin hakkuussa myllätty maa oli maastonmuodoiltaan hyvin epätasainen, eikä vaikuttanut todennäköiseltä, että siinä voisi esiintyä kivikautista asuinpaikkaa.

Himanpeltojen (1000011048) muinaisjäännösalueella, ja sen lähistöllä tehdyssä maastotutkimuksessa ei siis löydetty mitään merkkejä kiinteästä muinaisjäännöksestä. Noki, jonka yhteydestä ei tullut esille yhtään ihmistekoista löytöä, voi olla peräisin käytännössä miltä ajalta tahansa ja se voi olla myös luontaista. Nokijälkiä ei voida pitää osoituksena *kiinteästä muinaisjäännöksestä*. Pelto, jolta kvartsi-iskokset ovat 2007 löytyneet inventoinnissa (Enqvist 2007a: 72–73), on ympäristönä kokonaan muutettu esihistoriallisen ajan tilastaan, ja jos paikalla on ollut kiinteäksi muinaisjäännökseksi määriteltävä asuinpaikka, se on käytännössä kokonaan tuhoutunut pellon raivauksessa.



Vasemmallla: 1800-luvun lopun senaatin kartta. Punaisella merkityn muinaisjäännösalueen kohta on vielä raivaamatta.

Oikealla: 1958 peruskartalla alue on raivattu pelloksi.



Vasemmallla: Koeojien alue ennen kaivun aloittamista. Kuvattu etelään.

Oikealla: Raivauskivikkaa peltosaarekkeessa.



Vasemmallla: Laikutusten aluetta. Taustalla muinaisjäännösalueen pelto. Kuvattu itään.

Oikealla: Louhikkoista metsämaastoa, johon kaivettiin lapiolla koekuoppia. Kuvattu pohjoiseen.



Vasemmalla: Koejoja 1. Kuvattu luoteeseen. Oikealla: Koejoja 2. Kuvattu länteen.



Vasemmalla: Koejoja 3. Kuvattu luoteeseen.

Oikealla: Koejoja 3. Luontaiselta vaikuttavaa punaisen sävyistä rapakiveä pohjamaassa, lapiosta kuvan alareunaan päin.



Vasemmalla: Koejoja 4. Kuvattu luoteeseen. Oikealla: Koejoja 5. Kuvattu luoteeseen.



Vasemmalla: Koeoja 5, kyntökerroksen alaosan harmaata maata, jossa hailakkaa nokea. Kuvattu luoteeseen.

Oikealla: Koeoja 6. Kuvattu luoteeseen.



Vasemmalla: Koeoja 7. Kuvattu luoteeseen.

Oikealla: Koeoja 7. Eteläisempi, haalea nokijälki savisen pohjamaan pinnassa.



Vasemmalla: Koeoja 7, Pohjoisempi, erittäin haaleaa nokea kyntökerroksen alaosassa.

Oikealla: Koeoja 8. Kuvattu luoteeseen.



Vasemmalla: Koeoja 8. Tumma, mutta ohut nokijälki kyntökerroksen alaosassa.

Oikealla: Koeoja 9. Kuvattu luoteeseen.



Vasemmalla: Koeoja 9. Hailakkaa nokea pohjamaan suurikiviseen moreeniin sekoittuneena.

Oikealla: Koeoja 10. Oja tulvinut tutkimisen jälkeen. Kuvattu luoteeseen.



Vasemmalla: Koeoja 11. Kuvattu luoteeseen. *Oikealla:* 12. Kuvattu pohjoiseen.



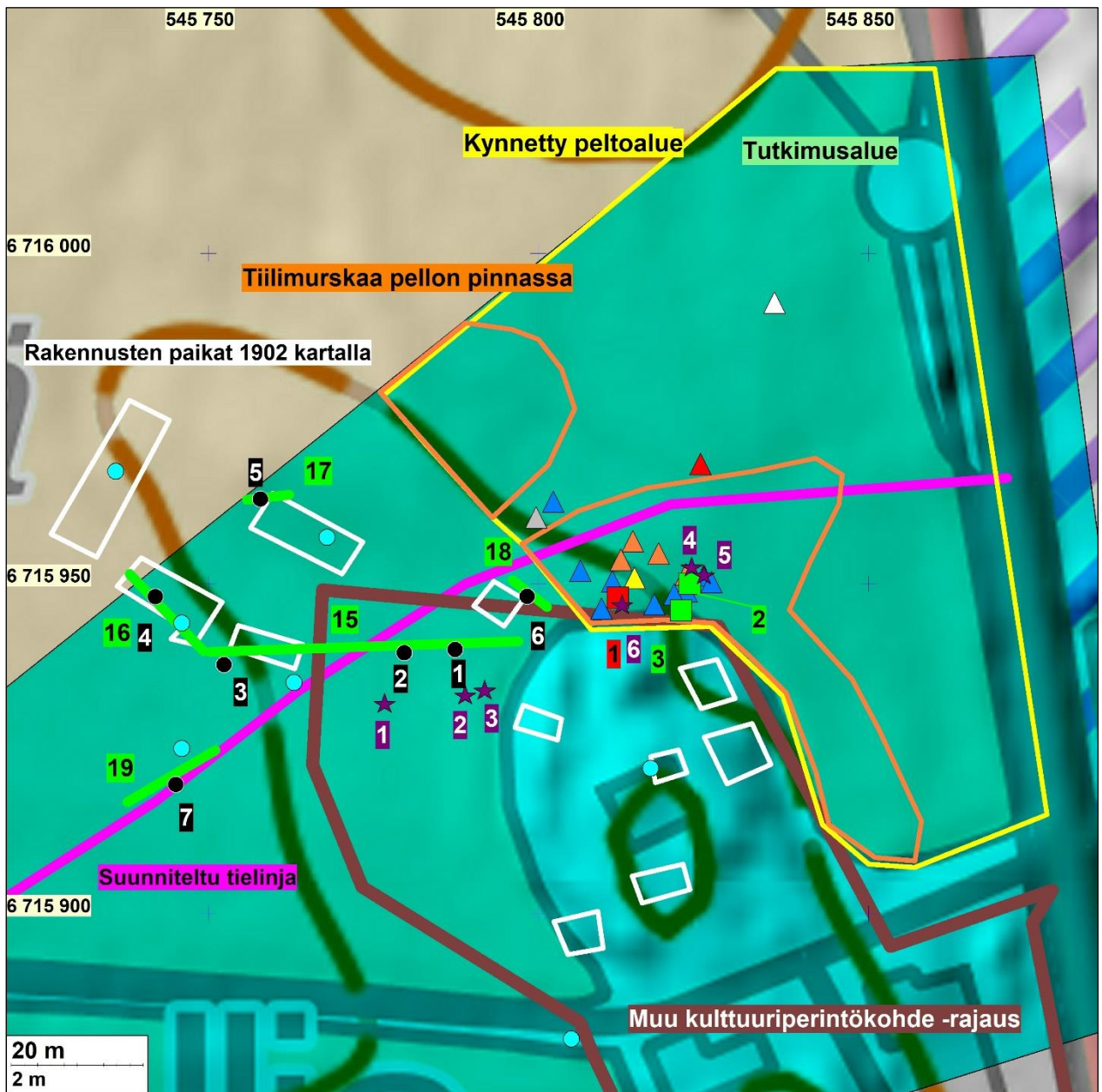
Vasemmalla: Koeoja 13. Kuvattu länteen.

Oikealla: Koeoja 13. Moreenimaan pinnassa olevassa nokijäljessä on säilynyt osin palamaton oksankatkelma.



Koeoja 14. Kuvattu länteen.

Kurkela Kallio (1000011060)



- | | |
|---|--|
| ● Havainto koeojasta | ▲ Astialasia ja sulanutta lasia, pintapöiminta |
| ● 1958-1984 peruskarttojen rakennusten keskipisteet | ▲ Palanutta savea, pintapöiminta |
| ■ Koekuoppa, lapiolla: Ei löytöjä, ei kulttuurikerrosta | ▲ Palanutta luuta, pintapöiminta |
| ■ Koekuoppa, lapiolla: Kulttuurikerrosta | ▲ Selteripullon pohja, pintapöiminta |
| ★ Löytö, metallinilmaisin | ▲ Punasavikeramiikkaa, pintapöiminta |
| △ Fajanssi, pintapöiminta | — Koneella kaivettu koeoja |

Koekuopat

KK	N	E	Syv. (cm)	Kerrostuma
1	6715947,8	545812,1	0-15	soran ja humuksensekainen savi (kyntökerros)
			15-30	tummaa hiekkaa ja soraa, jossa palanutta savea (hist. kult.krs.)
			30-40	vaalea savi, jossa hiiliä (hist. kult.krs.)
			40-45	vaalea savi (pohjamaa)
2	6715949,9	545823	0-30	humuksensekainen savi (kyntökerros)
			30-40	vaalea savi (pohjamaa)
3	6715945,9	545821,6	0-20	humuksensekainen savi (kyntökerros)
			20-30	vaalea savi (pohjamaa)

Metallilöydöt

Nro	N	E	Esine
1	6715931,8	545776,7	Litettä kupariseoskappale, ajoittamaton
2	6715933,0	545788,9	Raha, 1859 kopeekka
3	6715933,7	545791,9	Rautalenkki, historiallinen aika
4	6715952,4	545823,2	Rautakuonakakku, historiallinen aika
5	6715951,2	545825,1	Kupariseospeltiä, ajoittamaton
6	6715946,7	545812,6	Rautainen saranan katkelma, historiallinen aika

Suunniteltu tielinja kulkee Kurkela Kallio (1000011060) -kohteen pohjoisreunan läpi. Tarkalleen tielinjan kohdalla ei ole vielä asutusta 1826 vuoden isojakokartalla, mutta vuosien 1870-1920 se-naatinkartalla, 1902 tiluskartalla sekä vuosien 1958 ja 1984 peruskartoilla asutus on levinnyt, ja se paikantuu osakseen suoraan tielinjalle. Maanomistajan kertoman mukaan suunnitellun tielinjan kohdalla sijainneet talot purettiin vasta 2000 luvulla.

Haaran alue oli tutkimushetkellä osaltaan syysviljalla kylvettyä peltoa ja osaltaan kynnettyä peltoa. Kummatkin peltoalueet tutkittiin metallinilmaisimella ja pintahavainnoja tehden. Viljalla olevalle peltolle kaivettiin koneella koeoja. Ojat kaivettiin hieman yli 1 m leveällä kauhalla ja n. 5-10 cm maata kerrallaan poistaen.

Koeojat 15-18 kaivettiin kohdille, joille vuoden 1902 tiluskartan digitoidut rakennusmerkinnät paikantuivat. Moneen otteeseen täydennetty tiluskartta perustuu alun perin samaan mittaukseen kuin vuoden 1823 isojakokartta, jossa koeojien alueelle ei kuitenkaan paikannu vielä asuttua tonttimaata. Osa vuoden 1902 kartan rakennusten paikoista oli sellaisia, joissa esiintyy rakennus vielä 1958-1984 peruskartoillakin. Koeoja 19 kaivettiin tielinjalle kohtaan, jossa on rakennus vain 1958-1984 peruskartoilla, mutta ei sitä aiemmilla kartoilla. Koeojissa pintamaana oli enintään n. 30 cm savista peltomultaa, jonka alta alkoi pohjasavi. Pohjasaven pinnassa oli monin paikoin nokista ja sekoittunutta kerrostumaa (havainnot 1-7), jotka ovat todennäköisesti näiden 1826 vuoden jälkeen rakennettujen ja 2000-luvulla purettujen talojen purkukerroksia.

Ojassa 1 oli kyntökerroksen alla nokista maata kolmessa kohtaa. Kohdassa N 6715940,0 E 545787,4 (havainto1) esiintyi noen lisäksi rapautunutta kiveä, kohdassa N 6715939,4 E 545779,6

(havainto 2) oli pelkästään nokea ja kohdassa N 6715937,6 E 545752,4 (havainto 3) esiintyi nokea ja hiiliä. Havainnot 1 ja 2 paikantuvat vuosien 1902-1984 kartoilla näkyvien rakennusten piha- maalle ja liittyivät niiden aikaiseen toimintaan. Havainto 3 sijaitsee kohdalla, johon paikantuu vanhojen karttojen rakennuksia vuosilta 1902-1984. Havaintojen 1-3 kohdista ei tullut esille ajoit- tavia löytöjä.

Ojassa 16 (havainto 4, N 6715948,0 E 545742,0) tuli kyntökerroksen alta esille sekoittunutta sa- vista maata, jossa oli hiekkaa, nokea, hiiliä, tiilenpaloja, laho laudanjäännös, rapautunutta kiveä, palamatonta luuta ja kappale lattarautaa. Havainto 4 sijaitsee samojen rakennustenpaikkojen koh- dalla kuin havainto 3.

Ojassa 17 peltomullan alla esiintyi savista, hiekan- ja soransekaista maata, jossa oli suuri kivi, moderneja nauvoja, moderni tiili (n. 11x6,5x27,5 cm), riekale puuta, rapautunutta kiveä ja hiiltä (havainto 5, N 6715962,8 E 545757,8). Suuri kivi saattaa olla vuosien 1902-1984 kartoilla esiinty- vän rakennuksen peruskivi. Havainto on rakennuksen paikan kohdalla.

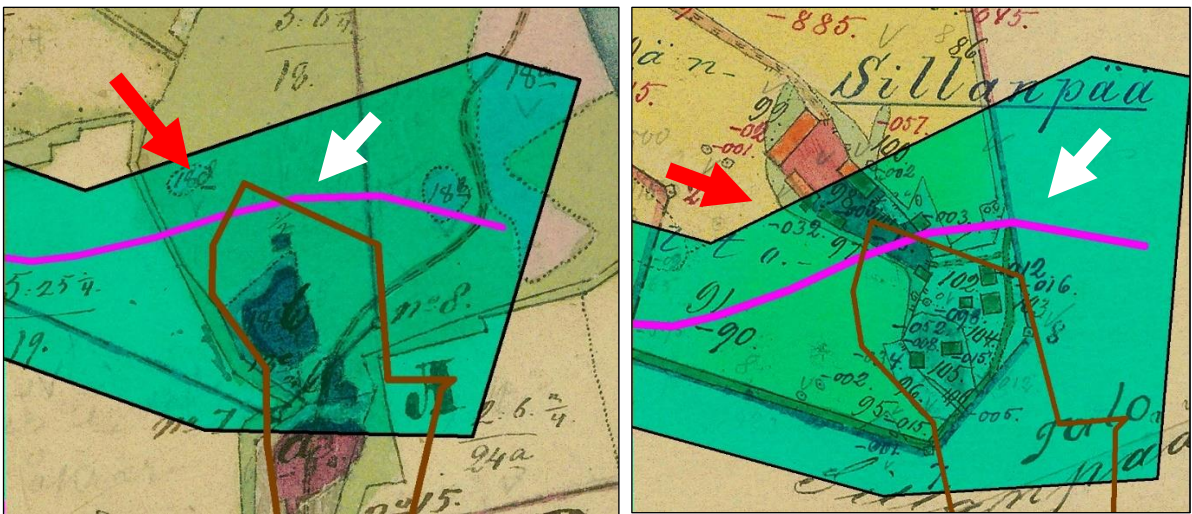
Ojasta 18 tuli kyntökerroksen alta esille sekoittunutta savista ja paikoin hiekkaista maata, jossa esiintyi tiiltä, nokea, rapautunutta kiveä, hiiliä, lattarautaa, puunriekale sekä pullonkaula, jossa oli kiinni alumiininen sinetti (havainto 6, N 6715948,0 E 545798,3). Havainto 6 sijaitsee kohdalla, jossa on rakennus 1902 vuoden tiluskartalla, mutta ei enää 1958-1984 peruskartoilla. Löytöaineis- ton perusteella sekoittunut kerrostuma on moderni.

Ojassa 19 oli peltomullan alla pohjasaveen kaivettu kiveys ja nokista maata (havainto 7 N 6715919,5 E 545745,1). Yksi kivistä oli rapautunut, ja sen lomassa ollut noki jatkui koeojan kaak- kosisseinämän sisään. Kiveyksen juurelta otettiin näyte käsikairalla. Nokinen savi jatkui näytteessä n. 5 cm ympäristön pohjamaan tasoa syvemmälle, ja sen alta alkoi puhdas savi. Kiveys saattaa sijaintinsa perusteella liittyä vuosien 1958-1984 kartoilla esiintyvään rakennukseen. Rapautunut kivi saattaa olla myös alueelle luontaista rapakiveä, eikä rakenteessa todennäköisesti ole kyse liesirakenteesta, sillä muut kivet eivät olleet rapautuneita. Niiden yhteydestä havaittu noki oli haa- leaa, eikä kohdasta löytynyt selviä hiilenpaloja. Kohdasta ei tullut esille ajoittavia löytöjä.

Vanhojen karttojen perusteella on oletettavaa, että koeojien havainnot ovat vuoden 1826-1902 välillä rakennettujen ja 1984 jälkeen purettujen rakennusten purkukerroksia. Poikkeuksena ha- vainto 7, jonka kohdalle on karttojen perusteella tullut rakennus vasta 1902 vuoden jälkeen. Nämä purkukerrokset ovat sekoittuneita, lukuun ottamatta havaintoja 5 ja 7, joiden kivet saattoivat olla rakennusten paikallaan olevia rakenteita. Maanomistaja tiesi, että koeojien kohdilla olleet talot pu- rettiin 2000-luvun alussa. Purku olisi hänen mukaansa tehty siten, että rakennukset poltettiin, ja maata ajettiin pois paikalta, jotta siihen saatiin viljelykelpoista peltoalaa. Hänellä oli rakennuksista myös valokuvia (ks. alla). Tämä sopii hyvin yhteen kaivaushavaintojen kanssa. Mistään koeojasta tai niiden alueelta ei tullut esille selvästi modernia aikaa (n. 1850-1970) varhaisempia löytöjä. Näi- den tietojen perusteella voidaan todeta, että koeojien alueen jäännökset ovat myöhäisiä, eikä niillä ole arkeologista suojelu- tai tutkimusarvoa. Kurkela Kallio (1000011060) *muun kulttuuriperintö- kohteen* rajausta voidaan tutkimustulosten perusteella poistaa koeojien alueelta.

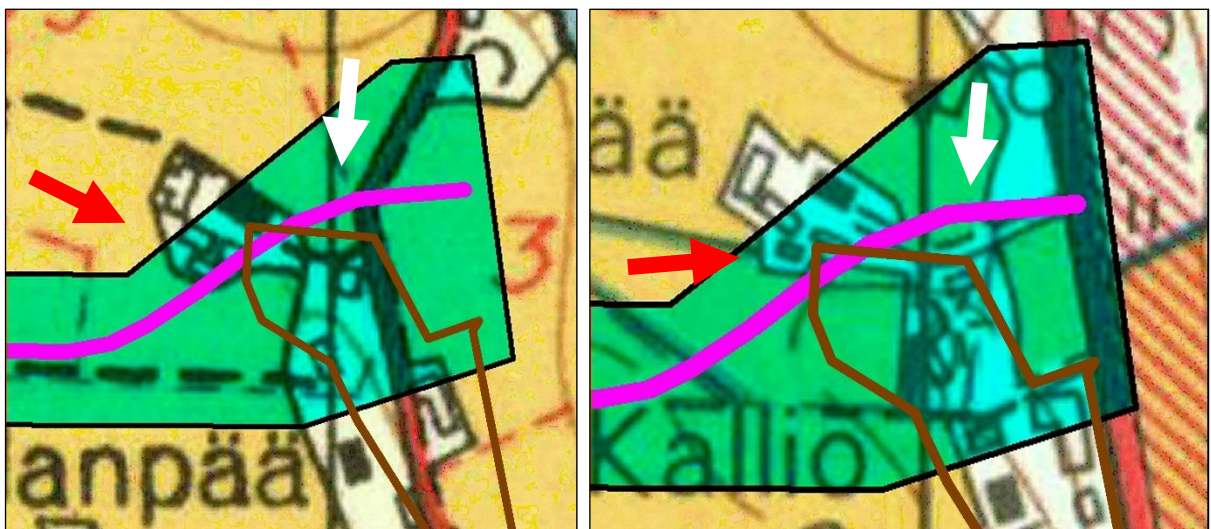
Kynnetyn pellon, lounaisreunalta löytyi pintapoiminnassa ja metallinetsinnässä väljästi ajoitettavia, mutta verrattain vanhaan historiallisen ajan asutukseen viittaavia löytöjä: Punasavikeramiikkaa, palanutta savea, rautainen saranankatkelma, rautakuonakakku ja palaneen luun siru. Niiden koh- dalle kaivettiin lapiolla kolme koekuoppaa, joista yhdessä (koekuoppa 1) oli kyntökerroksen alla tummaa soran ja savensekaista hiekkaa, jossa oli palaneen saven paloja. Koska palanutta savea oli sekä kyntökerroksessa että sen alaisessa tummassa maassa, on todennäköistä, että pellon pinnalla olleet palaneen saven kappaleet ovat peräisin kyntökerroksen alaisesta, ja mahdollisesti

vielä osin ehjästä, historiallisen ajan kulttuurikerroksesta. Palanut savi ja rautakuonakakku viittaavat raudanvalmistukseen. Eläkkeellä oleva entinen viljelijä muisti, että lähellä tätä kohtaa oli ollut hänen elinaikanaan vielä paja. Havainnot kulttuurikerroksesta ja pellon pinnalta sopivat yhteen muistitiedon kanssa, joiden perusteella voidaan arvioida, että kohdalla on ollut raudanvalmistusta ja/tai pajatoimintaa, joka lienee kuitenkin melko myöhäistä. Toisaalta 1826 vuoden isojakokartalla näkyy koekuopan läheisyyteen paikantuva, asutuksi merkitty, tonttimaa, jonka asutuksen alkupäästä ei ole tietoa. Kulttuurikerros voi liittyä myös sen aikaiseen toimintaan. Ehjältä vaikuttavasta kulttuurikerroksesta ei tullut esille selvästi modernia aikaa varhaisempia löytöjä, joten kulttuurikerrosta ei ole näillä tiedoilla perusteltua pitää kiinteänä muinaisjäännettä. Kohteen muun kulttuuriperintökohteen Kurkela Kallio (1000011060) rajausta on silti aiheellista levittää ehjältä vaikuttavan kulttuurikerroksen kohdalle. Pellolla esiintyi laajoina alueina harvakseltaan tiilimurskaa, joiden yhteydestä ei löydetty samanlaisia vanhojen löytöjen keskittymiä, kuin koekuopan 1 ympäristöstä. Tiilimurskaa ei ole siis syytä pitää kovinkaan vanhana.



Vasemmalla: Ote 1826 vuoden isojakokartasta. Koeojien alue asumattomana (punainen nuoli) ja kulttuurikerroksen läheisyydessä pieni tonttimerkintä (valkoinen nuoli)

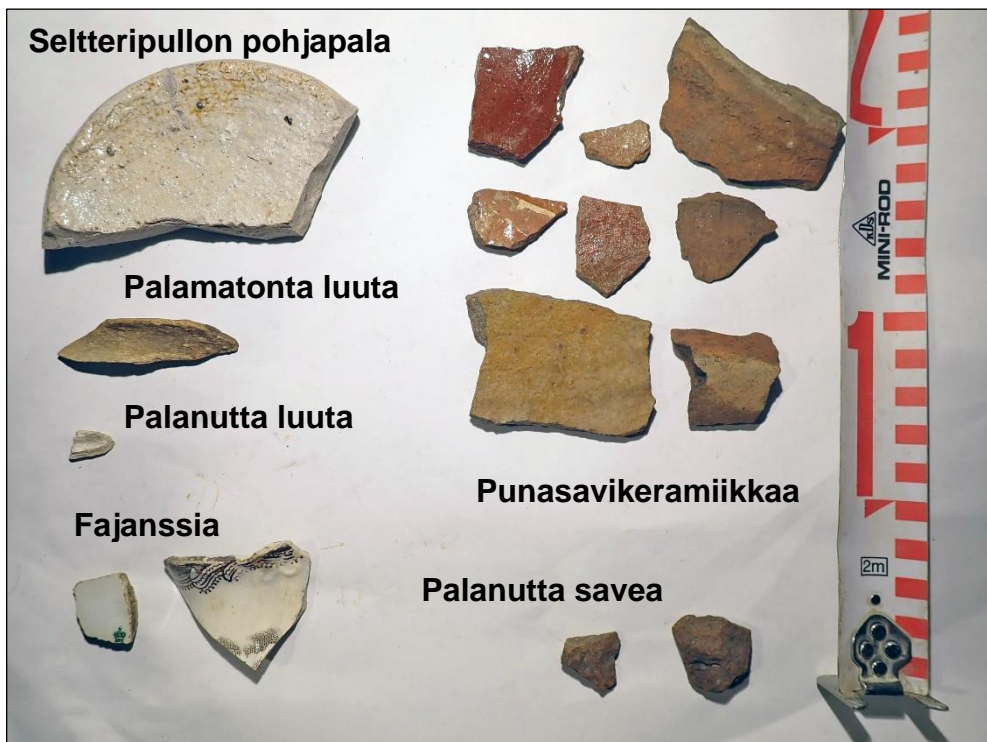
Oikealla: Ote 1902 tiluskartasta. Koeojien alueella (punainen nuoli), ja kulttuurikerroksen läheisyydessä (valkoinen nuoli) rakennuksia.



Otteet 1958 (vas.) ja 1984 (oik.) peruskartoista. Koeojien alueella (punainen nuoli), ja kulttuurikerroksen läheisyydessä (valkoinen nuoli) rakennuksia



Metallilöytöjä. Numerointi sama kuin tutkimuskartalla löytötaulukossa yllä.



Kynnetyn pellon pinnalta poimittuja löytöjä.



Vasemmalla: Yksi alueen rakennuksista osin purettuna. Kuvattu länteen. Maanomistajan näyttämä kuva, kuvaaja tuntematon.

Oikealla: Ilmeisesti edellisen kuvan rakennus, pellon yli kuvattuna. Maanomistajan näyttämä kuva, kuvaaja tuntematon.



Vasemmalla: Peltoa kulotetaan. Purkamattomat rakennukset taka-alalla. Maanomistajan näyttämä kuva, kuvaaja tuntematon.

Oikealla: Vuoden 1939 ilmakekuva (paikallisen asukkaan tiedon mukaan). Koeojien alueella useita rakennuksia (isompi ympyrä) ja koekuopassa 1 näkyneen kulttuurikerroksen läheisyydessä yksittäinen rakennus (pienempi ympyrä). Maanomistajan näyttämä kuva, kuvaaja tuntematon.



Vasemmalla: Koeojien alue ennen kaivun aloittamista. Taka-alalla vasemmalla näkyy kynnetyn pellon nurkka. Kuvattu kaakkoon.

Oikealla: Kynnetyn pellon aluetta länteen kuvattuna. Vasemmalla näkyvän maakiven edustalla koekuopan 1 kohta, jossa esiintyi historiallisen ajan kulttuurikerrosta.



Koekuoppa 1 lounaaseen kuvattuna (vas). Historiallisen ajan kulttuurikerros mitan n. 35-10 cm välillä.



Koekuoppa 2, lounaaseen kuvattuna (vas.). Ei kulttuurikerrosta.



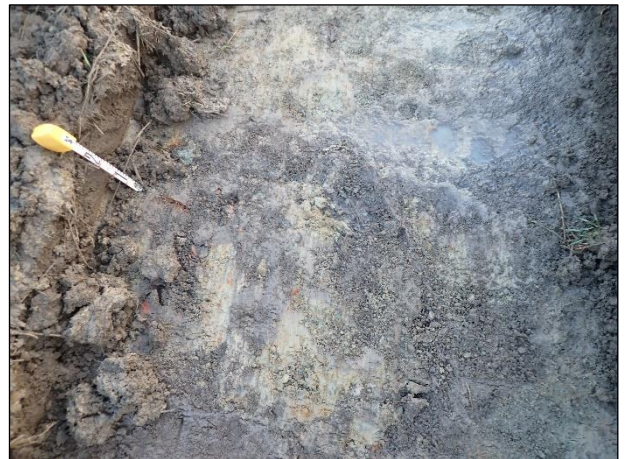
Koekuoppa 3, lounaaseen kuvattuna (vas). Ei kulttuurikerrosta.



Vasemmalla: Koeoja 15, kuvattuna kaakkoon.
Oikealla: Koeoja 15, havainto 1.



Vasemmalla: Koeoja 15, havainto 2.
Oikealla: Koeoja 15, havainto 3.



Vasemmalla: Koeoja 16, kuvattuna kaakkoon.
Oikealla: Koeoja 16, havainto 4.



Vasemmalla: Koeoja 16, havainto 4.

Oikealla: Koeoja 16, havainto 4.



Vasemmalla: Koeoja 16, havainto 4.

Oikealla: Koeoja 17, kuvattuna kaakkoon.



Vasemmalla: Koeoja 17, havainto 5

Oikealla: Koeoja 17, havainto 5.



Vasemmalla: Koeoja 17, havainto 5.
Oikealla: Koeoja 17, havainto 5.



Vasemmalla: Koeoja 18, kuvattuna kaakkoon.
Oikealla: Koeoja 18, havainto 6.



Vasemmalla: Koeoja 19, kuvattuna lounaaseen.
Oikealla: Koeoja 19, havainto 7, kuvattuna kaakkoon.

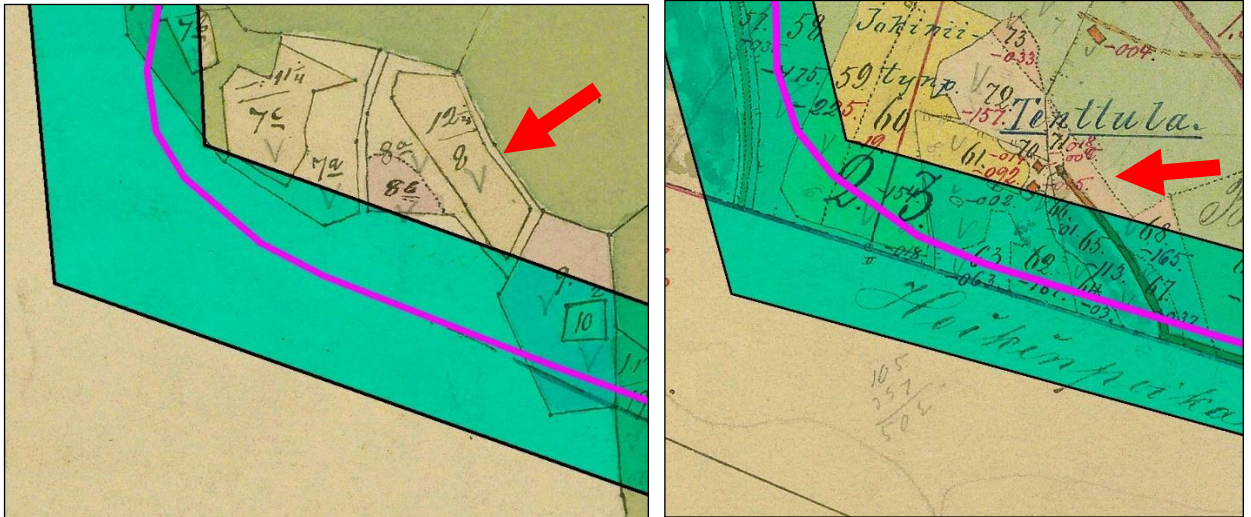


Koeoja 19, havainto 7.

Muu tutkimusalue

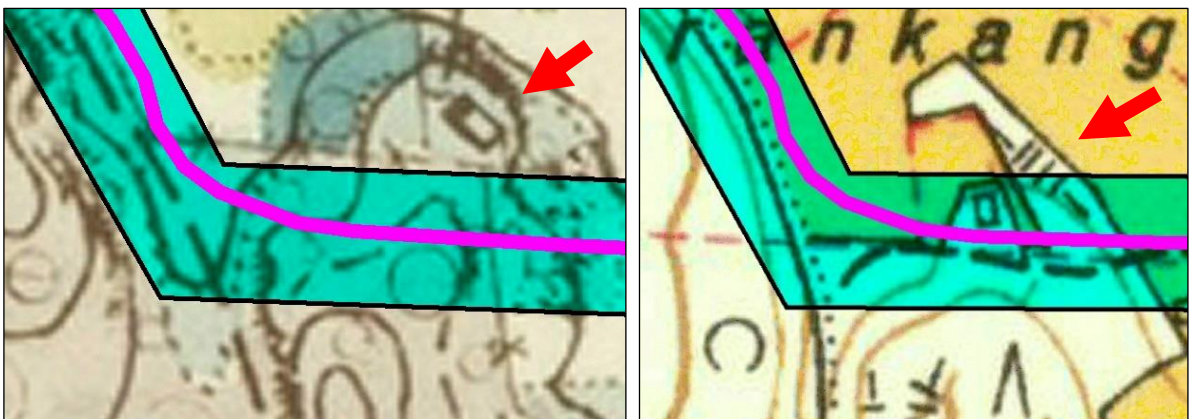
Himanpeltojen (000011048) ja Kurkela Kallion (1000011060) tarkempien tutkimusten lisäksi muu tielinja käytiin läpi pintahavaintoja tehden ja tarvittaessa koekuoppia kaivaen. [Vanhoilla kartoilla](#) näkyvän asutuksen kohtaa tutkittiin Saarankankaalla. Muutamia koepistoja tehtiin 1902 vuoden tiluskartalta paikannetun rakennuksen kohdalle, tutkimusalueen pohjoisrajan tuntumaan. Niissä maa oli pinnastaan n. 20-30 cm peltomultaa, jonka alta alkoi puhdas pohjasavi. Koepistoissa ei esiintynyt mitään asutukseen viittaavaa. Nykyisen Saarankankaan kohta on tyhjillään vielä 1826 isojakokartalla. 1870-1920 senaatinkartalla kohtaan on merkitty asuinrakennus, joka paikantuu tutkimusalueen reunalle. Tätä rakennusta ei ole 1902 tiluskartalla, ja kohdalla on asutusta, jonka eteläisin rakennus sijaitsee tutkimusalueen rajalla. 1902 tiluskartan asutusta ei enää ole 1958 vuoden kartalla ja kohdalla sijaitsee uusi ulkorakennus. Paikkaa on siinä myös raivattu osaltaan pelloksi. 1984 peruskartalla paikka on kokonaan tyhjillään, ja sen peltoala on myös hieman laajempi kuin edellisessä kartassa. Jos paikalla sijainneiden vanhojen rakennusten asuttamisesta olisi jäänyt paikalle kulttuurikerroksia tutkimusalueen puolelle, ne ovat todennäköisesti hävinneet viimeistään silloin, kun alue on raivattu pelloksi. Kohdan maasto oli pellon lisäksi harvapuista metsikköä, jossa oli romuja.

Kolmikannan alue sijaitsee tutkimusalueen kohdassa, jossa tielinja kääntyy n. 90 asteen kulmassa pohjois-eteläsuuntaisesta itä-länsisuuntaiseksi. Kohta on maastoltaan ja korkeudeltaan samankaltaista, kuin Himanpeltojen (000011048) kivikautiseksi asuinpaikaksi arvioidulla alueella. Myös siinä tielinjan itäpuolella on peltoa ja länsipuolella metsämaata. Metsämaa on kohdalla vähemmän louhikkoisempaa kuin Himanpeltojen muinaisjäännösalueen kohdalla. Kolmikannan kohdalla oleva tutkimusalueen osuus tarkastettiin silmämääräisesti ja n. 40x40 cm koekuoppia sekä pienempiä koepistoja tehden. Pellon puolelle tehdyissä koepistoissa oli normaali kyntökerros ja sen alla pohjamaana savi. Metsän puolelle tehdyissä koepistoissa ja koekuopissa oli pintamaana hiesunsekainen humus ja pohjamaana vaaleankeltainen hiesu tai vaalea savi. Paikalta ei löytynyt mitään arkeologisiin jäännöksiin viittaavaa.



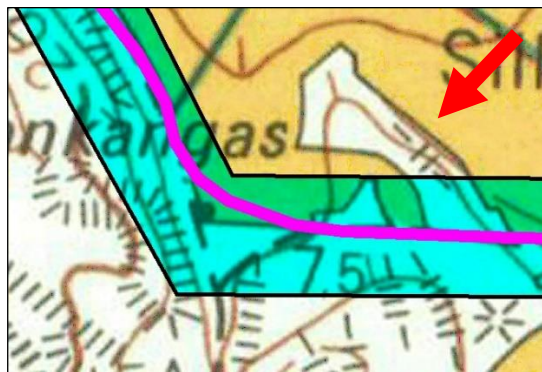
Vasemmalla: Ote vuoden 1826 isojakokartasta nykyisen Saarankankaan kohdalta. Paikalle ei ole merkitty asuttua tonttia (punainen nuoli).

Oikealla: Sama kohta vuoden 1902 (perustuu 1826 mittaukseen) kartalla. Tutkimusalueen pohjoisreunalle paikantuu asutusta.



Vasemmalla: Saarankankaan aluetta 1870-1920 senaatinkartalla. Tutkimusalueen pohjoispuolelle paikantuu asuinrakennus.

Oikealla: Vuoden 1958 peruskartalla tutkimusalueen puolella Saarankankaan kohdalla on ulkorakennus. Sen jäännöksiä ei havaittu maastossa. Paikkaa on myös raivattu enemmän pelloksi verrattuna senaatin karttaan.



1984 peruskartalla ei ole enää edellisen kartan rakennusta, ja kohtaa on raivattu hieman lisää pelloksi.



Vasemmalla: Näkymä Kolmikannasta, kohdasta, jossa tielinja kääntyy n. 90 asteen kulmassa. Kuvattu etelään.

Oikealla: Kuva samasta kohdasta itään päin.



Vasemmalla: Karjasillankujan maisemaa. Taka-alan metsä on Kolmikannan aluetta, sen vasemmassa laidassa näkyy Himanpeltojen avohakkuualue. Kuvattu länteen.

Oikealla: Tutkimusalueen pohjoisosaa. Tielinja kulkee kuvan vasemmassa laidassa, näkyvillä metsän keskellä. Kuvattu luoteeseen.

Tulos

Tutkimusalueelta ei löytynyt ennestään tuntemattomia arkeologisia jäännöksiä.

Kiinteän muinaisjäännöksen Himanpellot (mj-tunnus 000011048) (suojeltu kaavassa sm-merkinnällä), kohdalta ei löytynyt tielinjalla tai sen tutkimusalueella sijaitsevia suojeltavia jäännöksiä. Muinaisjäännösalueen osa, jolla tielinja tutkimusalueineen sijaitsee, voidaan poistaa rauhoituksesta. Kohteen statuksen muuttamista *löytöpaikaksi* (ei suojeltu kaavassa) voidaan myös harkita.

Muun kulttuuriperintökohteen Kurkela Kurkela Kallio (1000011060) (suojeltu kaavassa s-merkinnällä) pohjoisreunalla havaittiin suojeltavaa historiallisen ajan kulttuurikerrosta n. 10 m tielinjalta etelään. Koneellisten koeojien kohdilta, tai muualta kohteen läheisyydestä ei sen sijaan löytynyt suojeltavia jäännöksiä. Kohteen aluetta voidaan poistaa koeojien kohdalta, ja levittää kulttuurikerroksen alueelle.

28.1.2020

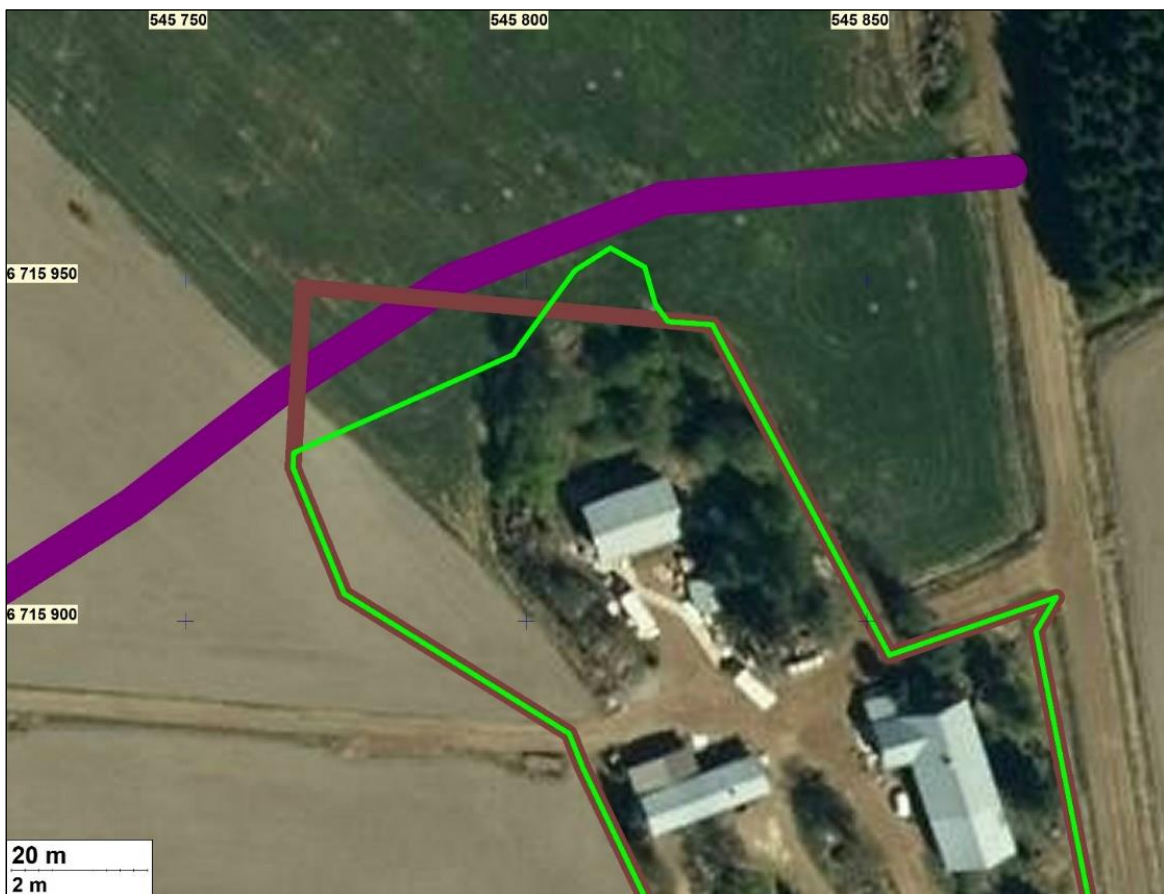


Tuloskartat:

Vasemmalla: Himanpellot (1000011048)

Alla: Kurkela Kallio (1000011060)

- Nykyinen muinaisjäännösalue
- Ehdotus uudeksi aluerajaukseksi
- Suunniteltu tielinja
- Nykyinen muun kulttuuriperintöalueen alue



Lähteet

Enqvist, J. 2007a. Virolahti Osa I - Esihistoriallisten muinaisjäännösten inventointi – 3.9.-28.9.2007. Tutkimusraportti, Museovirasto.

Enqvist, J. 2007b. Virolahti Osa II – Historiallisen ajan muinaisjäännösten inventointi – 3.-28.9.2007. Tutkimusraportti, Museovirasto.

Hackzell, J.J. 1826. Karta öfwer Hemmanet No3(8) Ägö i Kurkela by, Nederlax Socken Kymmene Härad och Wiborgs Län.

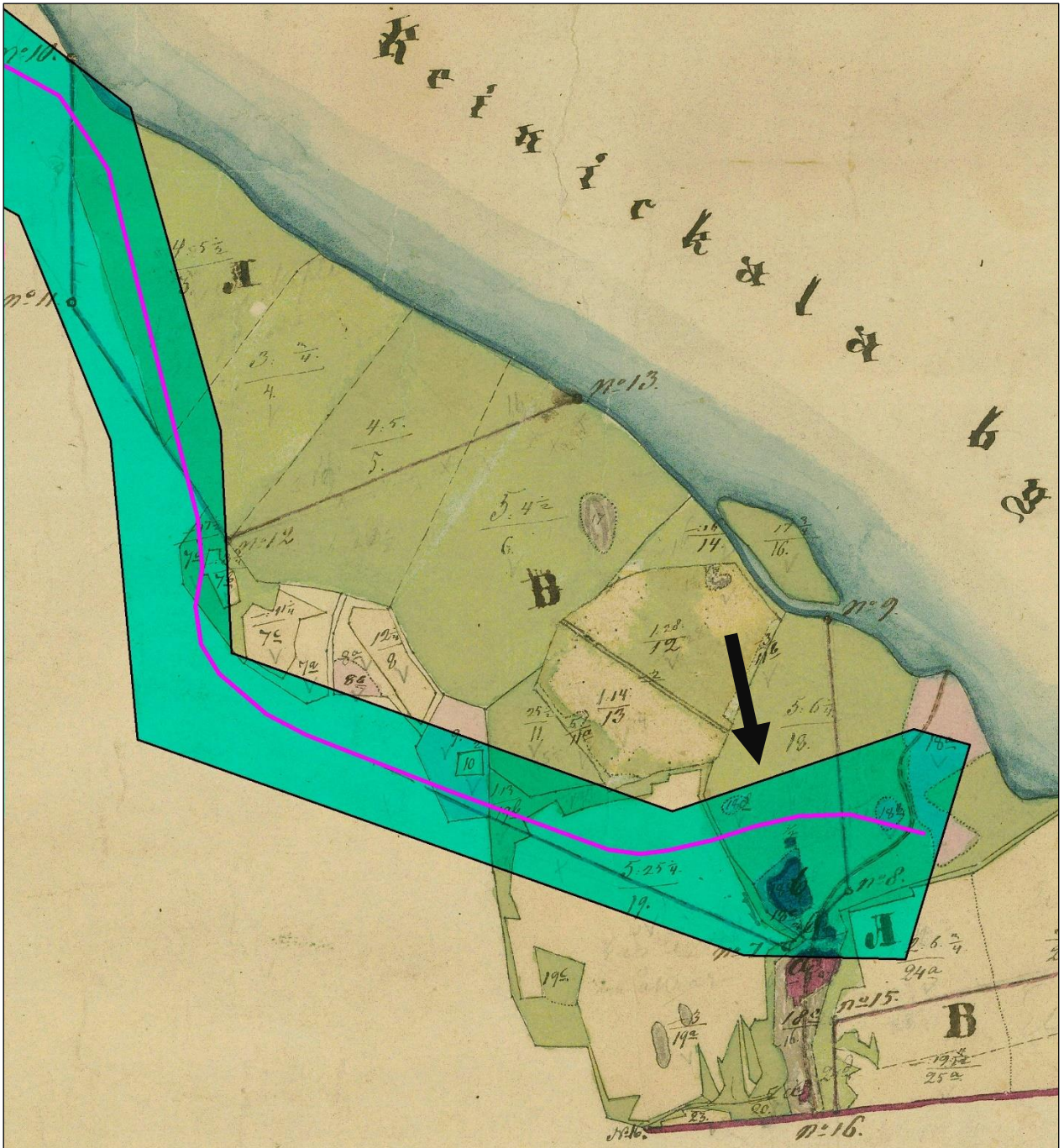
Peruskartta, 3044 01. 1958 ja 1984. Maanmittauslaitos.

Senaatinkartasto X, lehti 44. (ei mittausvuotta). Maanmittauslaitos.

Sagus. 1902. (Perustuu J.J. Hackzellan 1826 mittaukseen) Kartta ½ No.3 (RNo3²) maista Kurkelan kylässä Wirolahden pitäjässä Kymin kihlakuntaa ja Viipurin lääniä.

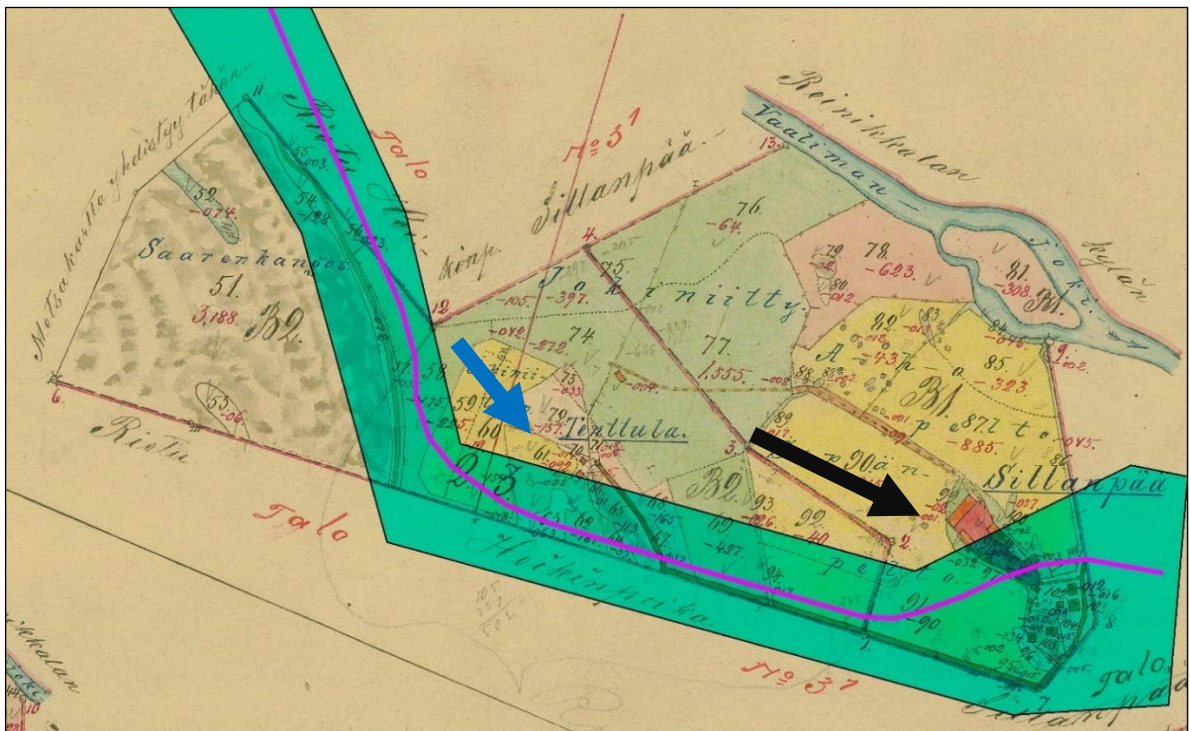
Vanhoja karttoja

Tutkimusalue piirretty vanhojen karttojen päälle vihreänä korostetuksi alueeksi ja suunnitellun tielinjan sijainti sinipunaisena viivana.



Ote vuoden 1826 isojakokartasta.

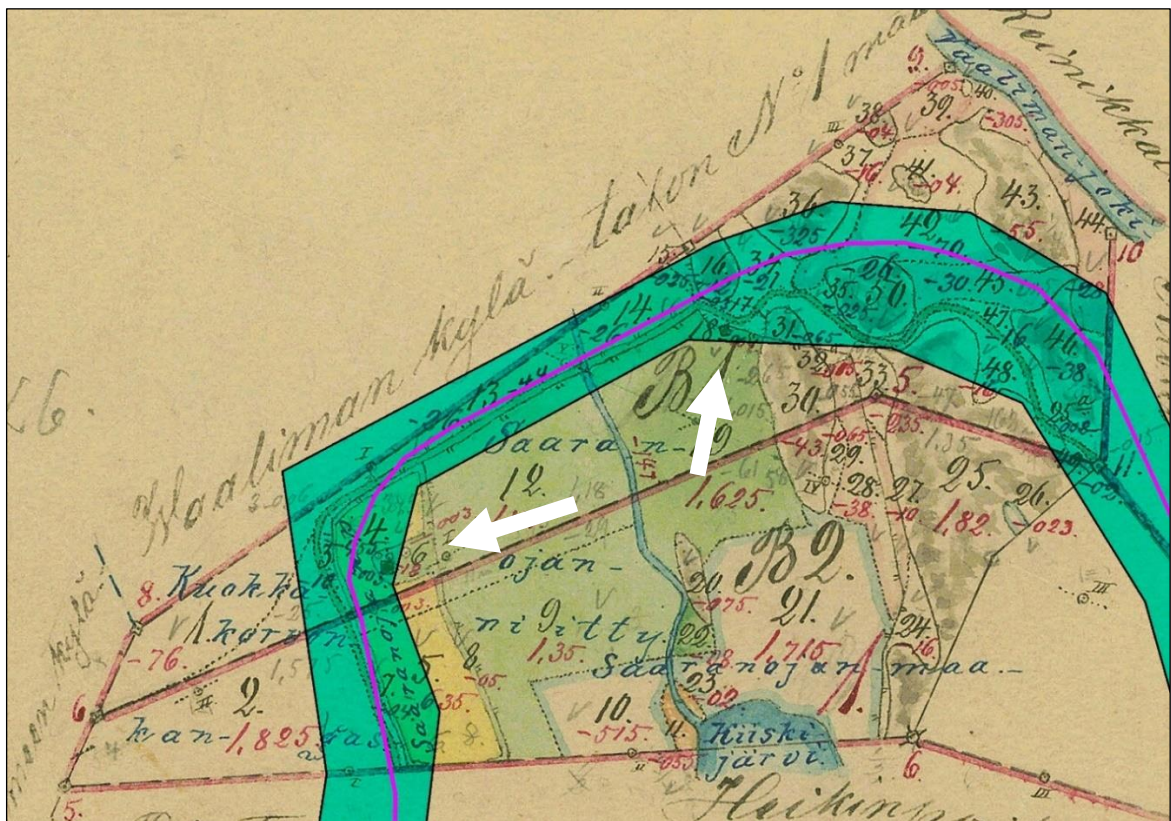
Musta nuoli: Kurkela Kallio (1000011060), suunnitellun tielinjan kohdalle ei ole merkitty asuintonttia. Lähimpänä tielinjaa, sen eteläpuolella, esiintyvä pieni tonttimerkintä saattaa liittyä koekuopan 1 kulttuurikerrokseen, ja kohdan kyntökerroksessa esiintyneisiin vanhoihin löytöihin. Heti pienen tonttimerkinnän eteläpuolella sijaitseva tonttimerkintä, joka näkyy kartalla vielä tutkimusalueen puolella, paikantuu nykyisen Kallion tilan pohjoisimpien ulkorakennusten kohdalle.



1902 tiluskartta.

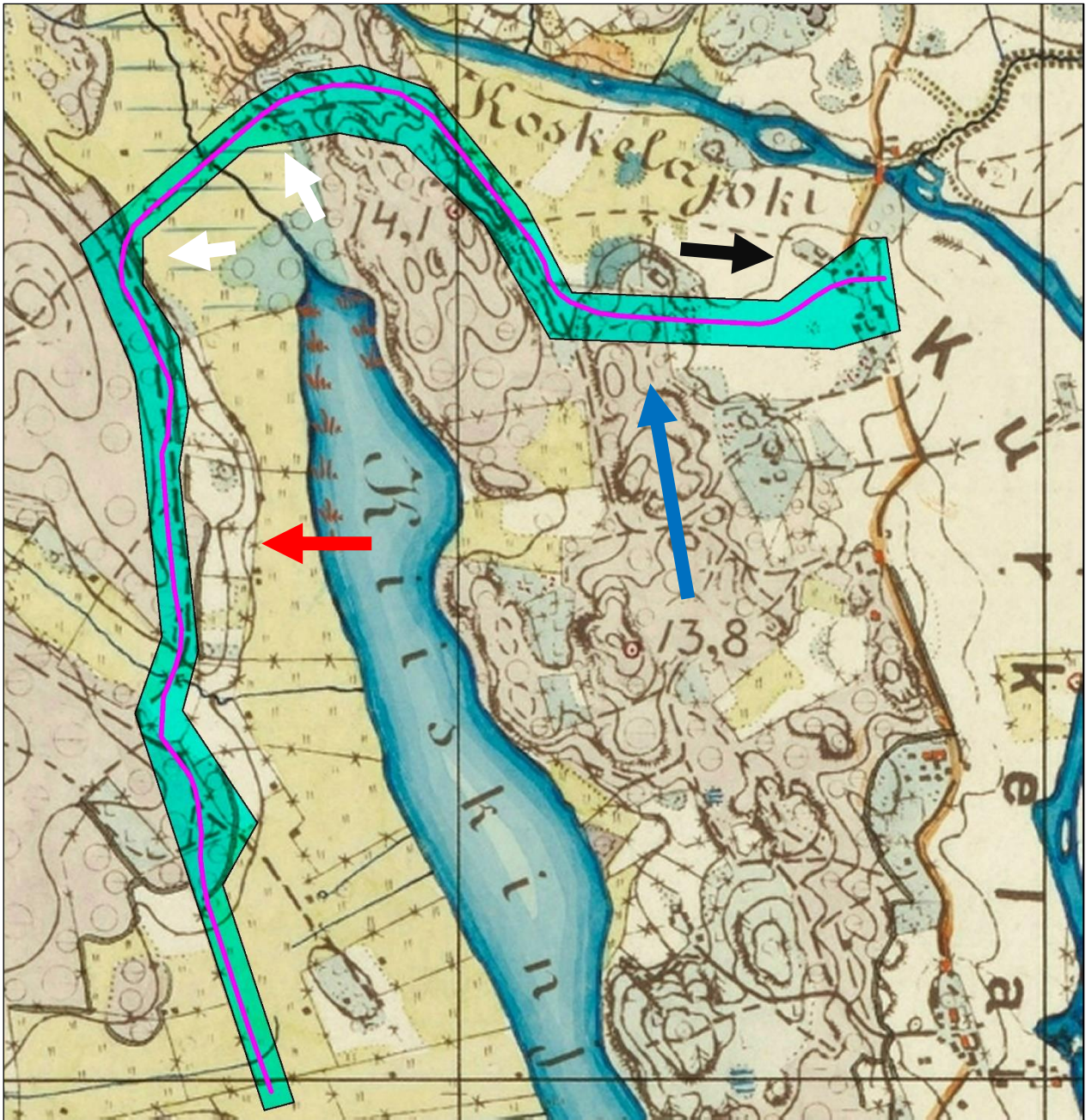
Sininen nuoli: Tenttulassa, eli nykyisen Saarenkankaan kohdalla on asutusta, jonka rakennuksista yksi sijaitsee tutkimusalueen reunalla. Maastossa kohdalta ei löydetty mitään arkeologisia jäännöksiä tutkimusalueen puolelta.

Musta nuoli: Kurkela Kallio (1000011060), suunnitellun tielinjan kohdalla on rakennuksia.



1902 tiluskartta.

Valkoiset nuolet: Nykyisen Karjasillankujan alueella on rakennuksia, joiden kohdalla ei havaittu maastossa arkeologisia jäännöksiä. 1800-luvun lopun senatinkartalla (alla) samat rakennukset ovat merkitty kokomustina, eli ne ovat ulkorakennuksia.



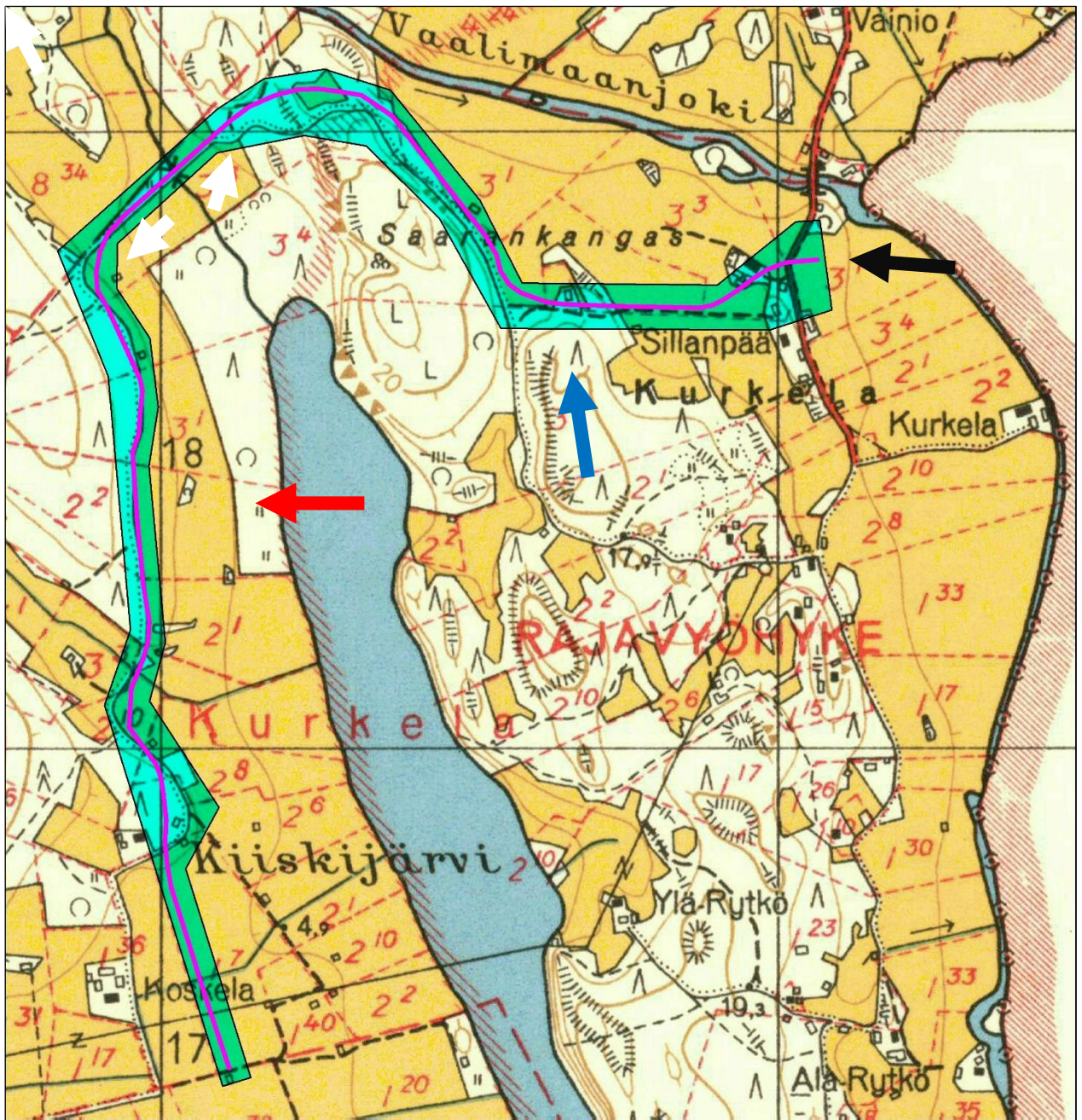
Senaatinkartta n. 1870-1920.

Musta nuoli: Kurkela Kallio (1000011060), suunnitellun tielinjan kohdalla on rakennuksia.

Sininen nuoli: Nykyisen Saarankankaan kohdalla on asuinrakennus, joka paikantuu hieman tutkimusalueen pohjoispuolelle.

Valkoiset nuolet: Kummatkin Karjasillankujan alueella olevat ulkorakennukset on merkitty.

Punainen nuoli: Himanpellot (1000011048) oletetun kivikautisen asuinpaikan kohdalla raivaamaton alue ylettää vielä nykyisten peltosaarekkeiden länsipuolelle.



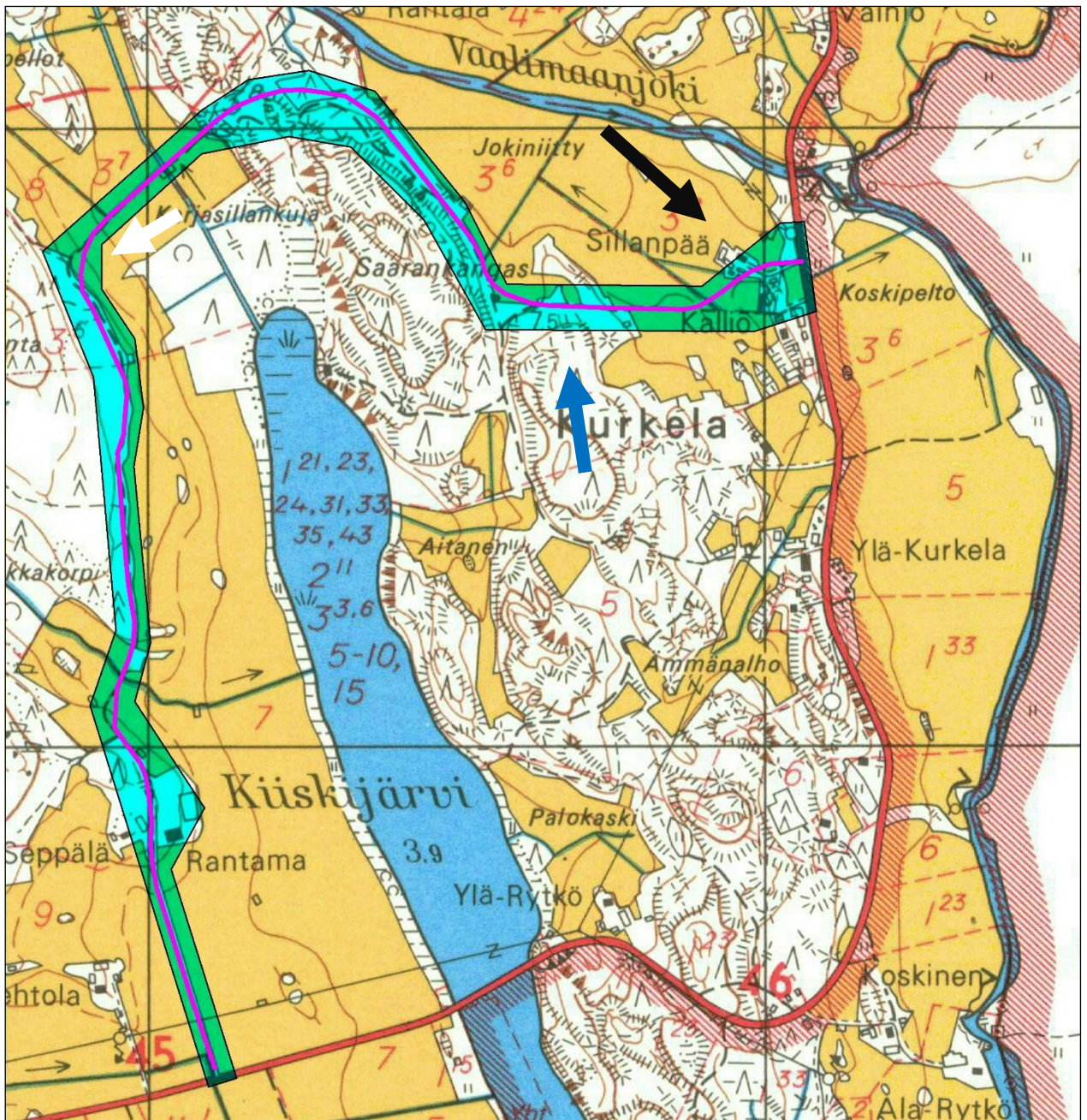
1958 peruskartta

Musta nuoli: Kurkela Kallio (1000011060), suunnitellun tielinjan kohdalla on rakennuksia.

Sininen nuoli: Saarankankaan kohdalla ei ole enää edellisten karttojen rakennuksia. Niiden sijaan tutkijamusalueen sisäpuolelle on merkittynä ulkorakennus.

Valkoiset nuolet. Vain lounaisempi Karjasillankujan ulkorakennuksista on vielä merkittynä.

Punainen nuoli: Himanpellot (1000011048) -kohteen aluetta on raivattu pelloksi.



1984 vuoden peruskartta.

Musta nuoli: Kurkela Kallio (100011060), suunnitellun tielinjan kohdalla on rakennuksia.
Sininen nuoli: Saarankankaan kohdalla ei ole enää 1958 vuoden kartan ulkorakennusta.
Valkoiset nuolet: Myös lounaisempi Karjasillankujan ulkorakennuksista on poistunut.